

ลิขสิทธิ์ © Hangzhou EZVIZ Software Co., Ltd. สงวนลิขสิทธิ์

ข้อมูลใด ๆ ทั้งหมดรวมถึงคำ รูปภาพ กราฟ เป็นต้น เป็นทรัพย์สินของ Hangzhou EZVIZ Software Co., Ltd. (ต่อไปเรียกว่า “EZVIZ”) ห้ามทำซ้ำ เปลี่ยนแปลง แปล หรือแจกจ่ายข้อมูลผู้ใช้ฉบับนี้ (ต่อไปเรียกว่า “คู่มือ”) ทั้งหมดหรือบางส่วน ไม่ว่าด้วยวิธีการใดก็ตาม โดยไม่แจ้งให้ EZVIZ ทราบล่วงหน้าเป็นลายลักษณ์อักษร เว้นแต่จะกำหนดเงื่อนไขไว้ EZVIZ ไม่สัญญา รับประกัน หรือรับรองโดยชัดแจ้งหรือโดยนัยเกี่ยวกับคู่มือ


เกี่ยวกับคู่มือนี้

คู่มือฉบับนี้มีคำแนะนำในการใช้งานและการจัดการผลิตภัณฑ์ รูป แผนภูมิ ภาพ และข้อมูลอื่น ๆ ทั้งหมดในคู่มือฉบับนี้ใช้สำหรับการบรรยายและการอธิบายเท่านั้น ข้อมูลที่อยู่ในคู่มือฉบับนี้อาจมีการเปลี่ยนแปลงเนื่องจากการอัปเดตเฟิร์มแวร์หรือผลิตภัณฑ์อื่น ๆ โดยไม่แจ้งให้ทราบ โปรดดูข้อมูลล่าสุดที่เว็บไซต์ของ EZVIZ™ (<http://www.ezviz.com>)

บันทึกการแก้ไข

การออกฉบับใหม่ – พฤษภาคม 2026

การยอมรับเครื่องหมายการค้า

EZVIZ™, ™, และเครื่องหมายการค้าและโลโก้อื่น ๆ ของ EZVIZ เป็นทรัพย์สินของ EZVIZ ในเขตอำนาจศาลต่าง ๆ เครื่องหมายการค้าและโลโก้อื่น ๆ ที่กล่าวถึงด้านล่างเป็นทรัพย์สินของเจ้าของที่เกี่ยวข้อง

ความรับผิดชอบกฎหมาย

ภายใต้ข้อบ่งชี้ข้อบกพร่องที่สามารถทำได้ ตามกฎหมายที่ “ใช้บังคับ” ผลิตภัณฑ์ที่อธิบาย รวมถึงฮาร์ดแวร์ ซอฟต์แวร์ และเฟิร์มแวร์ของผลิตภัณฑ์ ได้ให้บริการ “ตามสภาพ” โดยมีข้อบกพร่องและข้อผิดพลาดทั้งหมด และ EZVIZ จะไม่รับประกันโดยชัดแจ้งหรือโดยนัย รวมถึงแต่ไม่จำกัดเพียงความสามารถทางการค้า ความพึงพอใจในคุณภาพ ความเหมาะสมตามวัตถุประสงค์เฉพาะ และการไม่ละเมิดสิทธิของบุคคลภายนอก ไม่ว่ากรณีใดก็ตาม รวมถึงผู้บริจา ผู้จำหน่าย เจ้าหน้าที่ พนักงาน หรือตัวแทน จะไม่รับผิดชอบสำหรับความเสียหายพิเศษ ความเสียหายที่เป็นผลตามมาทั้งหมด ความเสียหายโดยอุบัติเหตุ หรือความเสียหายโดยอ้อม รวมถึงความเสียหายต่อข้อมูลเสียหายค่าไร่ทางธุรกิจ การหยุดชะงักของธุรกิจ หรือการสูญเสียข้อมูล หรือการสูญเสียของเอกสาร เป็นต้น ที่เกี่ยวข้องกับการใช้งานผลิตภัณฑ์นี้ แม้ว่า EZVIZ จะได้รับแจ้งถึงความเป็นไปได้ของความเสียหายดังกล่าวแล้วก็ตาม

ภายใต้ขอบเขตที่สามารถทำได้ตามกฎหมายที่ใช้บังคับ ความรับผิดชอบทั้งหมดของ EZVIZ สำหรับความเสียหายทั้งหมดจะต้องไม่เกินราคาซื้อเดิมของผลิตภัณฑ์ EZVIZ ไม่รับผิดชอบต่อการบาดเจ็บส่วนบุคคลหรือความเสียหายต่อทรัพย์สินอื่นเป็นผลมาจากการหยุดชะงักของอุปกรณ์หรือการยุติบริการเนื่องจาก ก) การติดตั้งอย่างไม่เหมาะสมหรือการใช้งานนอกเหนือจากที่ร้องขอ ข) การปกป้องผลประโยชน์ของประเทศชาติหรือสาธารณะ ค) เหตุสุดวิสัย ง) ตัวผู้ใช้งานเองหรือบุคคลที่สาม รวมถึงแต่ไม่จำกัดเพียงการใช้ผลิตภัณฑ์ ซอฟต์แวร์ แอปพลิเคชันของบุคคลที่สาม เป็นต้น สำหรับผลิตภัณฑ์ที่มีการเข้าถึงอินเทอร์เน็ต คุณจะเป็นผู้รับผิดชอบความเสี่ยงในการใช้งานผลิตภัณฑ์ทั้งหมด EZVIZ จะไม่รับผิดชอบใด ๆ ต่อการใช้งานที่ผิดปกติ การรั่วไหลของข้อมูลส่วนตัว หรือความเสียหายอื่น ๆ ที่เป็นผลมาจากการโจมตีทางไซเบอร์ การโจมตีจากแฮกเกอร์ การติดไวรัส หรือความเสี่ยงด้านการรักษาความปลอดภัยทางอินเทอร์เน็ตอื่น ๆ อย่างไรก็ตาม EZVIZ จะให้การสนับสนุนทางเทคนิคอย่างเต็มที่หากจำเป็น กฎหมายการสอดส่องและกฎหมายการคุ้มครองข้อมูลแตกต่างกันไปตามเขตอำนาจศาล โปรดตรวจสอบกฎหมายที่เกี่ยวข้องทั้งหมดในเขตอำนาจศาลของคุณก่อนใช้ผลิตภัณฑ์นี้เพื่อตรวจสอบว่าการใช้งานของคุณเป็นไปตามกฎหมายที่บังคับใช้ EZVIZ จะไม่รับผิดชอบในกรณีที่ใช้ผลิตภัณฑ์นี้เพื่อวัตถุประสงค์ที่ไม่ถูกต้องตามกฎหมาย ในกรณีที่มีข้อขัดแย้งระหว่างข้อความข้างต้นกับกฎหมายที่บังคับใช้ ให้ยึดตามกฎหมายที่บังคับใช้เป็นสำคัญ

สารบัญ

โปรดทราบ	1
สิ่งที่บรรจุอยู่ในบรรจุภัณฑ์	1
ภาพรวม	2
1. กล่อง	2
2. แผงควบคุม	2
3. ฐานติดตั้ง	3
การตั้งค่า	4
ดาวน์โหลดแอป EZVIZ	4
การติดตั้ง	4
1. ติดตั้งการ์ด microSD™ (อุปกรณ์เสริม)	4
2. ติดตั้งตาแมว	5
เปิดเครื่อง	10
การเพิ่มลงในแอป EZVIZ	11
การบำรุงรักษา	12
1. ขารัจแผงควบคุม	12
2. ตินค่าเป็นการตั้งค่าจากโรงงาน	12
ตรวจสอบอุปกรณ์ของคุณ	13
การเชื่อมต่อกับ EZVIZ	15
ความคิดริเริ่มเกี่ยวกับการใช้ผลิตภัณฑ์วิดีโอ	17

โปรดทราบ

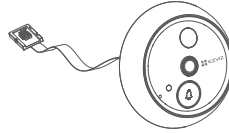


- อย่าให้กล่องสัมผัสกับสภาพแวดล้อมที่รุนแรง เช่น อุณหภูมิสูง ความชื้น หมอกเกลือ หรือฝน มิฉะนั้นอุปกรณ์อาจได้รับความเสียหาย
- อย่ากดเซ็นเซอร์หรือเลนส์ของกล่อง มิฉะนั้นอุปกรณ์อาจได้รับความเสียหาย
- อย่าดึงสายกล่องแรงเกินไป และป้องกันตัวเองจากการถูกสายบาด การรับประกันไม่ครอบคลุมความเสียหายของสายไฟที่เกิดจากการใช้งานที่ไม่เหมาะสม

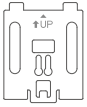
สิ่งที่บรรจุอยู่ในบรรจุภัณฑ์



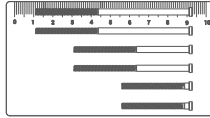
แผง (x1)



กล่อง (x1)



ฐานติดตั้ง (x1)



สกรู (x6)



สายไฟ (x1)



ข้อมูลการกำกับดูแล (x1)



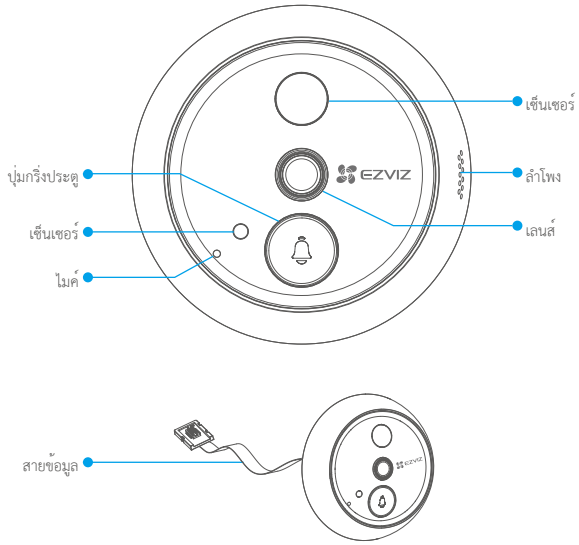
คู่มือเริ่มต้นการใช้งาน (x1)



สติ๊กเกอร์ติดตามภาพ/เสียง (x1)

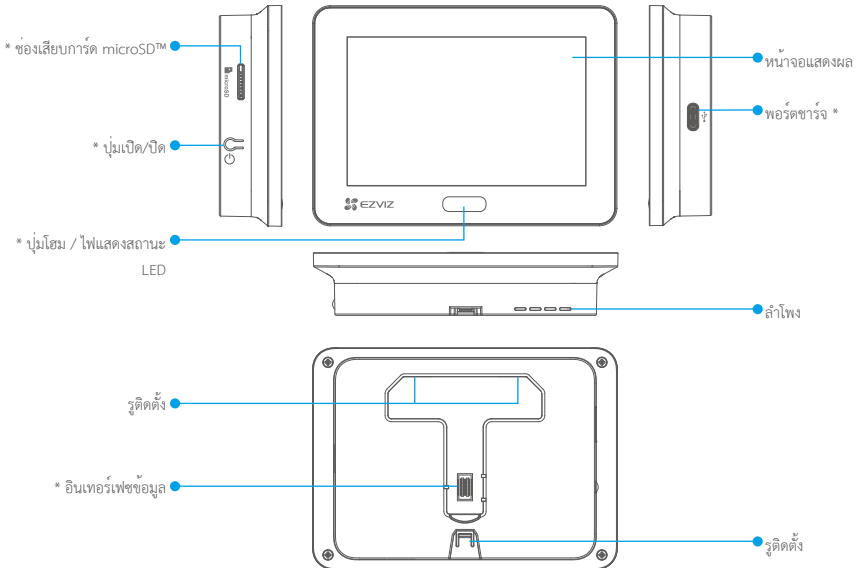
ภาพรวม

1. กล้อง



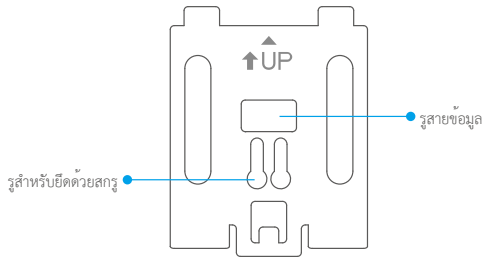
1 อย่าปิดกันเซ็นเซอร์และเลนส์

2. แผงควบคุม



ชื่อ	คำอธิบาย
ช่องเสียบการ์ด microSD™	ใส่การ์ด microSD™ (จำหน่ายแยกต่างหาก) เข้าไปในช่องเสียบนี้ เริ่มการใช้งานการ์ดในแอป EZVIZ ก่อนที่จะใช้งาน ความเข้ากันได้ที่แนะนำ: คลาส 10 พื้นที่เก็บข้อมูลสูงสุด 512GB
ปุ่มเปิด/ปิด	<ul style="list-style-type: none"> เปิด/ปิดเครื่อง: กดค้างไว้ 3 วินาทีเพื่อเปิดหรือปิดช่องมอง เปิด/ปิดมุมมองสด: เมื่อเปิดช่องมอง ให้กดหนึ่งครั้งเพื่อเปิดหรือปิดมุมมองแบบสด การยืนยันการใช้งาน: เมื่อคุณทำงานบนหน้าจอแทชเนล คุณสามารถใช้ปุ่มเพื่อยืนยันได้
ปุ่มโฮม	<ul style="list-style-type: none"> เปิด/ปิดมุมมองสด: เมื่อเปิดช่องมอง ให้กดหนึ่งครั้งเพื่อเปิดหรือปิดมุมมองแบบสด รีเซ็ต: กดค้างไว้ 3 วินาทีเพื่อรีเซ็ตรหัสอุปกรณ์และคืนค่าการตั้งค่าจากโรงงาน การยืนยันการใช้งาน: เมื่อคุณทำงานบนหน้าจอแทชเนล คุณสามารถใช้ปุ่มเพื่อยืนยันได้
ไฟแสดงสถานะ LED	เมื่อกดปุ่มกึ่งประตูดบนกล้องหรือเมื่อกำลังตรวจพบมีบุคคลอยู่นอกประตู ไฟแสดงสถานะจะสว่างขึ้น
พอร์ตชาร์จ	เชื่อมต่อกับตัวรับไฟฟ้าด้วยอะแดปเตอร์ไฟฟ้า (DC5V 2.5A, ซื้อมแยกต่างหาก) เพื่อชาร์จแบตเตอรี่
อินเทอร์เฟซข้อมูล	เชื่อมต่อกับสายไฟข้อมูลของกล้อง

3. ฐานติดตั้ง



การตั้งค่า

ทำตามขั้นตอนเพื่อตั้งค่าช่องมองของคุณ:

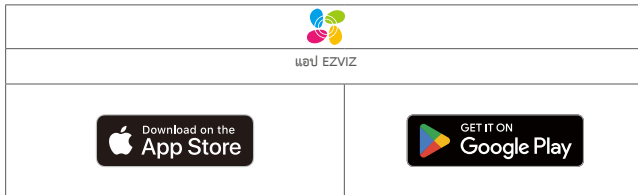
1. ดาวน์โหลดแอป EZVIZ และเข้าสู่ระบบบัญชีแอป EZVIZ ของคุณ
2. ติดตั้งช่องมองของคุณ
3. เปิดช่องมองของคุณ
4. เพิ่มช่องตาแมวของคุณไปยังบัญชี EZVIZ ของคุณ

ดาวน์โหลดแอป EZVIZ

i ก่อนดาวน์โหลดแอป:

- หากแอปติดตั้งแล้ว ให้ตรวจสอบว่าเป็นเวอร์ชันล่าสุดโดยตรวจสอบการอัปเดตในร้านค้าแอปของคุณ
- หากแอปยังไม่ติดตั้ง ให้ทำตามขั้นตอนด้านล่างเพื่อดาวน์โหลด

1. เชื่อมต่อโทรศัพท์มือถือของคุณกับ Wi-Fi (แนะนำ)
2. ดาวน์โหลดแอป EZVIZ โดยค้นหา "EZVIZ" ใน App Store หรือ Google Play™
3. ลงทะเบียนบัญชี EZVIZ และเข้าสู่ระบบแอปพลิเคชัน

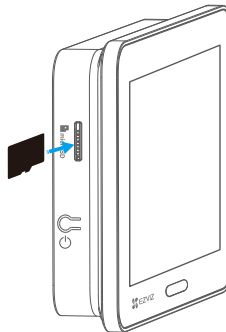


การติดตั้ง

i ขอแนะนำให้ชาร์จแบตเตอรี่ก่อนใช้งานครั้งแรก โปรดดูที่ "ชาร์จแบตเตอรี่" ก่อน

1. ติดตั้งการ์ด microSD™ (อุปกรณ์เสริม)

1. ใส่การ์ด microSD™ (ชื่อแยกต่างหาก) เข้าไปในช่องเสียบการ์ด






i หลังจากติดตั้งการ์ด microSD™ คุณต้องเริ่มการใช้งานการ์ดในแอป EZVIZ ก่อนใช้งาน

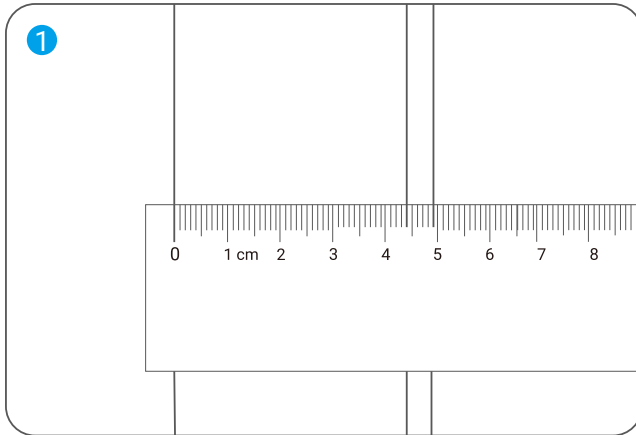
2. ในแอป EZVIZ ให้แตะที่รายการบันทึกในอินเทอร์เน็ตเพื่อทำการตั้งค่าอุปกรณ์เพื่อตรวจสอบสถานะของการ์ด microSD™.
3. หากสถานะของการ์ด microSD™ แสดงเป็น 'ยังไม่เตรียมใช้งาน' ให้แตะเพื่อเตรียมใช้งาน สถานะจะเปลี่ยนเป็น "กำลังใช้งาน" ซึ่งอนุญาตให้จัดเก็บวิดีโอได้

2. ติดตั้งตาแมว

หากคุณมีช่องตาแมวอยู่แล้ว ให้ติดตั้งอุปกรณ์ในตำแหน่งเดิมนี้ หากไม่เป็นเช่นนั้น กรุณาเจาะรูที่มีเส้นผ่านศูนย์กลางประมาณ 14 มม. (ไม่เกิน 50 มม.) และมีระยะห่างจากพื้นประมาณ 145 ซม. เพื่อให้ได้มุมมองที่ดี

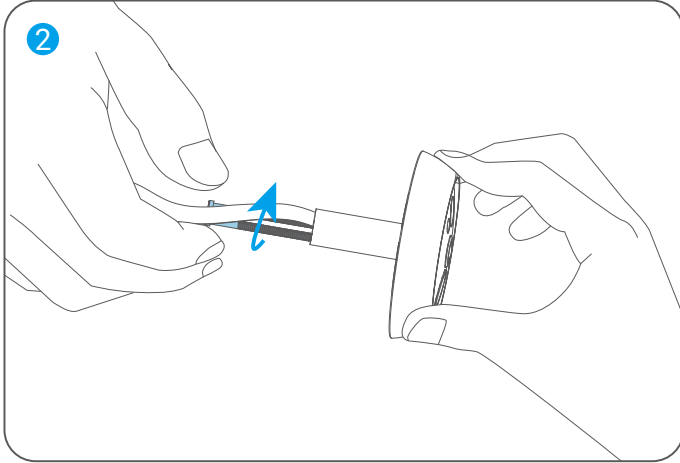
- วัดความหนาของประตูและเลือกสกรูที่เหมาะสม จากนั้นเจาะรูบนประตู

ความหนา	สกรู
35 มม. ถึง 60 มม.	
60 มม. ถึง 85 มม.	
85 มม. ถึง 105 มม.	

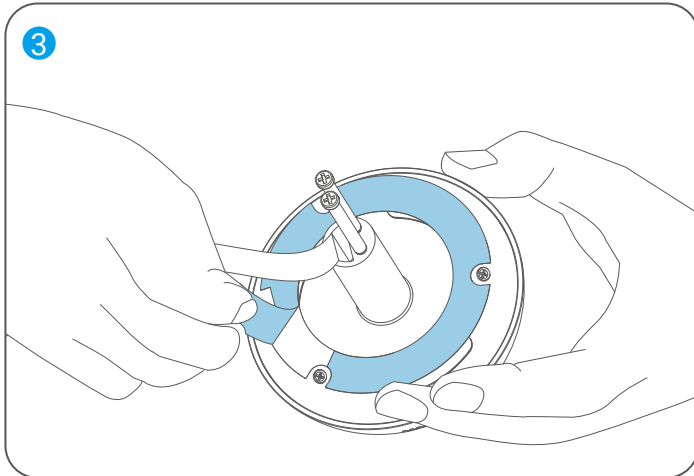


2. หมุนสกรูเข้าด้านหลังของกล่องโดยไม่ต้องขันให้แน่น

1. แคนแก้ไข ไม้ตองซันให้แน่น

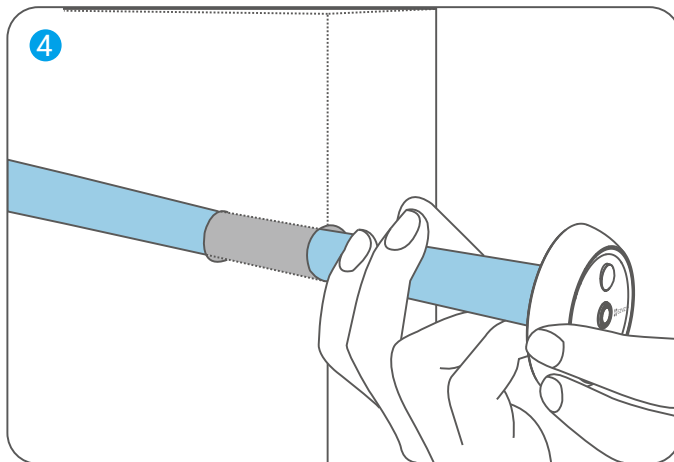


3. ลอกกระดาษรองออก

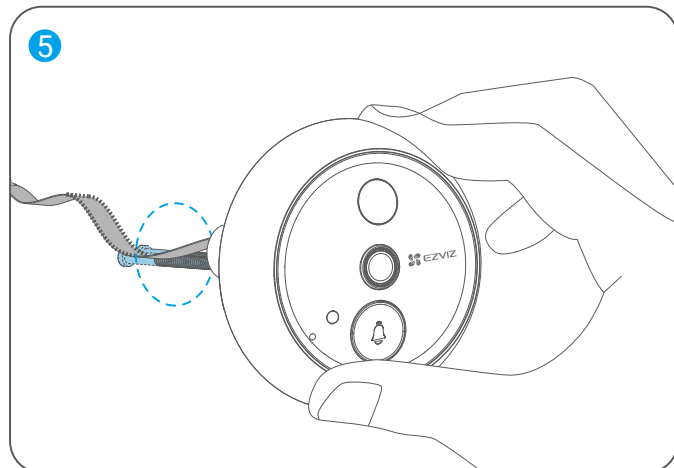


4. สอดสกรูและสายไฟผ่านช่องเจาะบนประตู

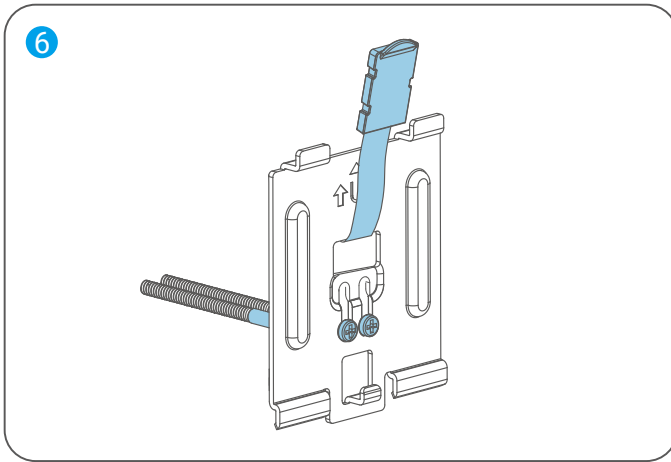
1 ห้อยด้วยหลอดกระดาษเพื่อไม่ให้เกิดการใส่



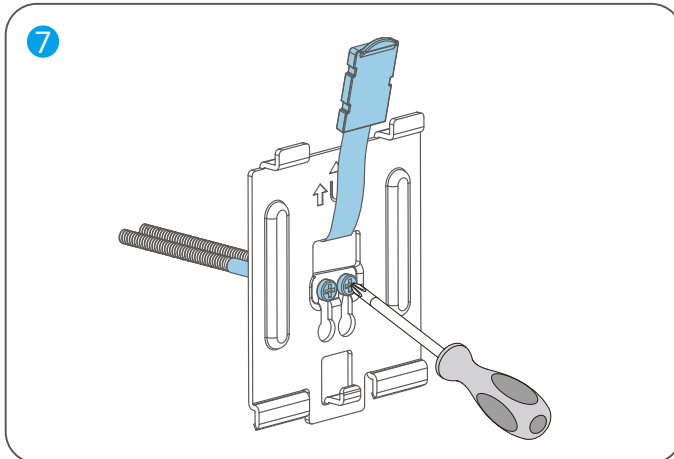
5. ปรับตำแหน่งของกล่องให้ปุ่มรีเซ็ตอยู่ในตำแหน่งแล้วดันเบาๆ ให้เข้าใกล้ประตู



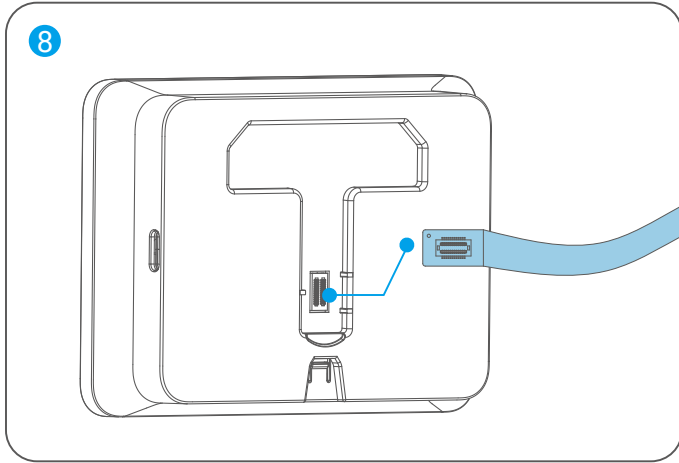
6. นำฐานติดตั้งออก แล้วใส่สกรูและสายไฟที่ต่อมูลของกล่องผ่านรูติดตั้งสกรูของฐานติดตั้ง



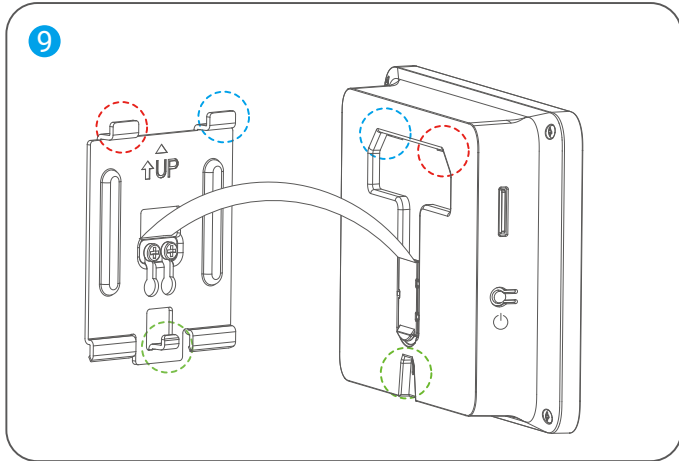
7. ปรับตำแหน่งของฐานเพื่อให้แน่ใจว่าลูกศรบนฐานจะโผล่ขึ้นไปด้านบน จากนั้นขันสกรูให้แน่น



8. เชื่อมต่อสายไฟข้อมูลของกล่องเข้ากับอินเตอร์เฟซข้อมูลทางด้านหลังของแผง



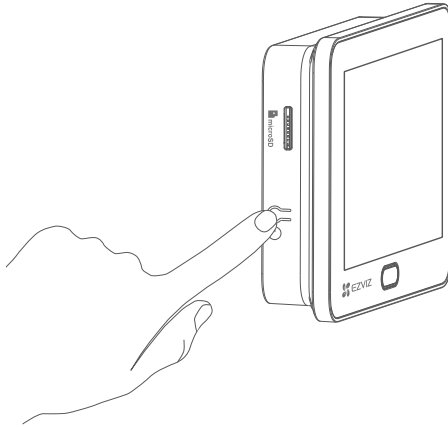
9. ทำให้ฐานตรงกับรูติดตั้งของแผง แล้วเลื่อนแผงด้านล่างจนกว่าคุณจะได้ยินเสียงคลิก ซึ่งหมายความว่าแผงติดตั้งไว้บนฐานติดตั้งอย่างมั่นคงแล้ว



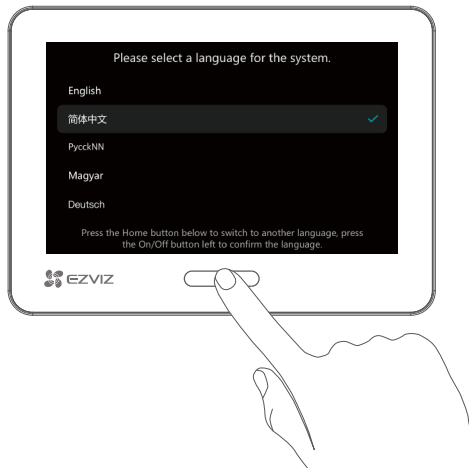
10. หลังการติดตั้ง ให้ล็อกที่ล้มป้องกันทั้งหมดออกจากเลนส์กล้องและแผงควบคุม

เปิดเครื่อง

1. กดปุ่มเปิด/ปิดค้างไว้ 3 วินาทีเพื่อเปิดแผง



2. กดปุ่มโฮมเพื่อสลับระหว่างภาษา จากนั้นกดปุ่ม เปิด/ปิด บนแผงเพื่อยืนยัน



การเพิ่มลงในแอป EZVIZ

1. บนสมาร์ทโฟนของคุณ ลงชื่อเข้าใช้บัญชี EZVIZ ของคุณ บนหน้าจอหลัก และ "+" ที่มุมขวาบนเพื่อไปยังหน้าสแกนรหัสคิวอาร์
2. สแกนคิวอาร์โค้ดบนหน้าจอของแผงควบคุม



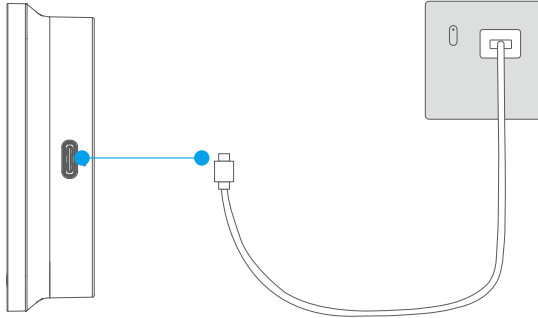
3. ทำตามตัวช่วยของแอปเพื่อกำหนดค่า Wi-Fi ให้เสร็จสิ้นและเพิ่มแมงนี่ไปยังบัญชี EZVIZ ของคุณ

i หากคุณไม่ได้รับรหัสคิวอาร์หรือต้องการกำหนดค่า Wi-Fi ใหม่ ให้กดปุ่มโฮมค้างไว้ 3 วินาทีเพื่อรีเซ็ตและทำซ้ำขั้นตอนด้านบน

การบำรุงรักษา

1. ชาร์จแผงควบคุม

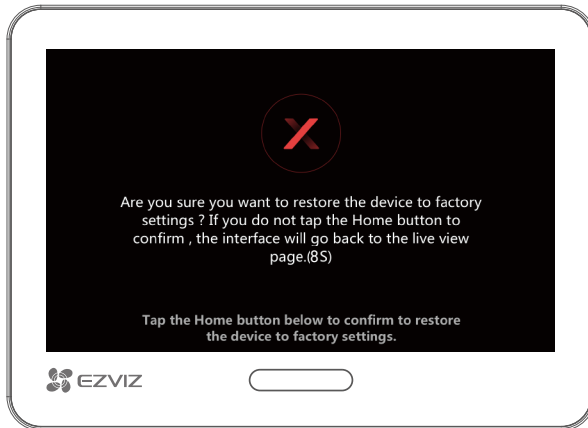
หากแบตเตอรี่ของแผงหมด ให้เชื่อมต่อแผงเข้ากับตัวรับไฟฟ้าโดยใช้อะแดปเตอร์จ่ายไฟ (DC5V 2.5A ชื่อยี่ห้อต่างหาก)



- ห้ามชาร์จแผงเมื่ออุณหภูมิแวดล้อมเกิน 45 °C หรือต่ำกว่า 0 °C
- ก่อนชาร์จแผงด้วยอะแดปเตอร์จ่ายไฟ ให้ถอดแผงออกจากรุ่นติดตั้ง
- เมื่อชาร์จแผงจะเปิดโดยอัตโนมัติ
- หากต้องการจัดการเชื่อมต่อจากแหล่งจ่ายไฟ ให้เสียบปลั๊กปลั๊กออกจากแผง

2. คืนค่าเป็นการตั้งค่าจากโรงงาน

กดปุ่มโฮมค้างไว้ 3 วินาทีจนกว่าอุปกรณ์จะเสียงบีบและหน้าต่อไปนี้จะปรากฏขึ้นบนหน้าจอ จากนั้นกดปุ่มโฮมหนึ่งครั้งเพื่อยืนยันก่อนการนับเวลาถอยหลัง 8 วินาทีจะสิ้นสุด



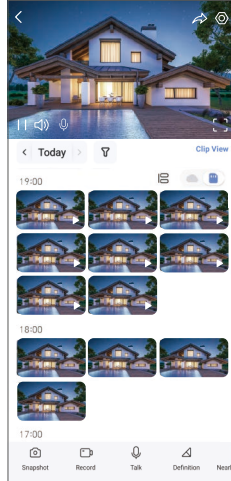
คำเตือน การตั้งค่าทั้งหมดจะถูกคืนค่าเป็นการตั้งค่าจากโรงงาน

ตรวจสอบอุปกรณ์ของคุณ

1. มุมมองสด

i อินเทอร์เน็ตของแอปอาจมีการเปลี่ยนแปลงได้เนื่องจากการอัปเดตเวอร์ชัน

เปิดแอป EZVIZ และที่การตั้งค่าอุปกรณ์ของคุณเพื่อเข้าสู่หน้าอุปกรณ์ จากนั้นแตะปุ่ม ดูสด เพื่อเข้าสู่หน้ามุมมองสด ที่คุณสามารถดูและฟังข้อมูลสด ถ่ายภาพสแนปช็อต บันทึกวิดีโอ และเลือกความละเอียดของวิดีโอตามต้องการ



i ปิดซ้ายและขวาบนหน้าจอเพื่อดูไอคอนเพิ่มเติม

ไอคอน	คำอธิบาย
	แชร์ แชร้อุปกรณ์ของคุณกับใครก็ได้ตามที่คุณต้องการ
	การตั้งค่า ดูและเปลี่ยนแปลงการตั้งค่าอุปกรณ์
	แสดงผลแบบเต็มหน้าจอ และเพื่อผลิตเฟลนกับการแสดงผลบนหน้าจอเต็มสำหรับขอบเขตการมองเห็นของคุณ
	สแนปช็อต ถ่ายภาพสแนปช็อต
	บันทึก เริ่ม/หยุดการบันทึกด้วยตนเอง
	พูด และเพื่อพูดคุยกับคนที่อยู่นอกห้อง
	คำจำกัดความ และเพื่อเลือกความละเอียดของวิดีโอ
	อุปกรณ์ใกล้เคียง และเพื่อเลือกอุปกรณ์ใกล้เคียงที่พร้อมใช้งานสำหรับมุมมองแบบสดแบบหลายหน้าจอ
	PIP (หน้าต่างย่อยในจอใหญ่) และเพื่อดูวิดีโอแบบซ้อนทับแอปอื่น
	เคล็ดลับ และเพื่อดูข้อมูลเพิ่มเติมเกี่ยวกับอุปกรณ์
	เรียงเรียงใหม่ เรียงเรียงลำดับฟังก์ชันทั้งหมดด้านบน

2. การตั้งค่า

ในหน้าการตั้งค่า คุณสามารถกำหนดพารามิเตอร์ของอุปกรณ์ได้

พารามิเตอร์	คำอธิบาย
ชื่อ	ดูหรือแตะเพื่อปรับแต่งชื่ออุปกรณ์ของคุณที่นี่
แบตเตอรี่	คุณสามารถดูความจุแบตเตอรี่ ที่เหลืออยู่ที่นี่และเลือกโหมดการทำงานของอุปกรณ์ของคุณ
การตรวจจับแบบอัจฉริยะ	คุณสามารถเปิด/ปิดการตรวจจับรูปร่างมนุษย์สำหรับอุปกรณ์ของคุณได้
การแจ้งเตือนข้อความ	คุณสามารถจัดการข้อความอุปกรณ์และการแจ้งเตือนของแอป EZVIZ ได้
การตั้งค่าเสียง	คุณสามารถตั้งค่าพารามิเตอร์เสียงที่เกี่ยวข้องสำหรับอุปกรณ์ของคุณ
การตั้งค่าภาพ	คุณสามารถตั้งค่าพารามิเตอร์รูปภาพที่เกี่ยวข้องสำหรับอุปกรณ์ของคุณ
การตั้งค่าหน้าจอ	คุณสามารถตั้งค่าความสว่างของหน้าจอและเวลาการล็อกหน้าจออัตโนมัติได้ที่นี่
การตั้งค่าไฟ	คุณสามารถตั้งค่าพารามิเตอร์ของแสงที่เกี่ยวข้องกับอุปกรณ์ของคุณได้
รายการบินที่ก	คุณสามารถดูสถานะการ์ด microSD™ ได้ที่นี่
การตอบสนองจากผู้เข้าชม	คุณสามารถเปิดใช้งานการตอบกลับอัตโนมัติและเพิ่มการตอบกลับด้วยเสียง หากมีบุคคลกดปุ่มริงประตูและไม่มีผู้ตอบสนองภายในระยะเวลาที่กำหนดไว้ล่วงหน้า คำตอบด้วยเสียงจะส่งไปโดยอัตโนมัติ
การตั้งค่าความเป็นส่วนตัว	คุณสามารถเข้าถึงประวัติของคุณด้วยรหัสผ่านการเข้ารหัสและปรับแต่งพื้นที่ความเป็นส่วนตัว
การตั้งค่าเครือข่าย	คุณสามารถดูสถานะการเชื่อมต่อได้
ข้อมูลอุปกรณ์	คุณสามารถดูข้อมูลอุปกรณ์ได้ที่นี่ รวมถึงคู่มือการใช้งาน
EZVIZ Cloud	คุณสามารถสมัครใช้งานและจัดการพื้นที่จัดเก็บบนระบบคลาวด์ได้
แชร์อุปกรณ์	คุณสามารถแชร์อุปกรณ์ให้กับสมาชิกในครอบครัวหรือแขกของคุณ
ลบอุปกรณ์	แตะเพื่อลบอุปกรณ์ออกจากแอป EZVIZ

1. ใช้ Amazon Alexa

คำแนะนำเหล่านี้จะช่วยให้คุณสามารถควบคุมอุปกรณ์ EZVIZ โดยใช้ Amazon Alexa หากคุณพบปัญหาขณะดำเนินการ โปรดอ้างอิง การแก้ไขปัญหา

ก่อนเริ่มใช้งาน ตรวจสอบให้แน่ใจว่า:

1. อุปกรณ์ EZVIZ เชื่อมต่อกับแอป EZVIZ แล้ว
2. โนแอป EZVIZ ปิด “การเข้ารหัสวิดีโอ” และเปิด “เสียง” ในหน้า การตั้งค่าอุปกรณ์
3. คุณมีอุปกรณ์ที่เปิดใช้งาน Alexa ไว้ (นั่นคือ Echo Spot, Echo-Show, All-new Echo-Show, Fire TV (ทุกรุ่น), Fire TV Stick (เฉพาะรุ่นที่สอง), สมาร์ททีวี Fire TV Edition)
4. คุณติดตั้งแอป Amazon Alexa บนอุปกรณ์อัจฉริยะของคุณและสร้างบัญชีแล้ว

ในการควบคุมอุปกรณ์ EZVIZ ด้วย Amazon Alexa:

1. เปิดแอป Alexa แล้วเลือก “ทักษะและเกม” จากเมนู
2. ที่หน้าอวกทักษะและเกม ค้นหา “EZVIZ” แล้วคุณจะพบทักษะ “EZVIZ”
3. เลือกทักษะของอุปกรณ์ EZVIZ จากนั้นแตะ เปิดใช้งานเพื่อใช้
4. ป้อนชื่อผู้ใช้และรหัสผ่านของ EZVIZ แล้วแตะ ลงชื่อเข้าใช้
5. แตะปุ่ม อนุญาต เพื่ออนุญาตให้ Alexa เข้าถึงบัญชี EZVIZ ของคุณ เพื่อให้ Alexa สามารถควบคุมอุปกรณ์ EZVIZ ของคุณได้
6. คุณจะเห็นข้อความ “EZVIZ has been successfully linked (เชื่อมโยง EZVIZ สำเร็จแล้ว)” จากนั้นแตะ DISCOVER DEVICES (ค้นหาอุปกรณ์)เพื่ออนุญาตให้ Alexa ค้นหาอุปกรณ์ EZVIZ ทั้งหมดของคุณ
7. กลับไปที่เมนูของแอป Alexa แล้วเลือก “Devices (อุปกรณ์)” คุณจะเห็นอุปกรณ์ EZVIZ ทั้งหมดของคุณภายใต้หัวข้ออุปกรณ์

คำสั่งเสียง

ค้นหาอุปกรณ์อัจฉริยะใหม่ผ่านเมนู “บ้านอัจฉริยะ” ในแอป Alexa หรือฟังก์ชันการควบคุม Alexa ด้วยเสียง เมื่อพบอุปกรณ์แล้ว คุณสามารถควบคุมอุปกรณ์ด้วยเสียงของคุณได้ ชุดคำสั่งง่ายๆ ให้ Alexa

การแก้ไขปัญหา

ควรทำอย่างไรถ้า Alexa ไม่พบอุปกรณ์ของฉัน

ตรวจสอบว่าการเชื่อมต่ออินเทอร์เน็ตมีปัญหาหรือไม่

ลองรีบูตอุปกรณ์อัจฉริยะและค้นหาอุปกรณ์อีกครั้งบน Alexa

ทำไม Alexa จึงแสดงสถานะของอุปกรณ์เป็น “ออฟไลน์”

อุปกรณ์ของคุณอาจถูกตัดการเชื่อมต่อจากเครือข่าย ลองรีบูตอุปกรณ์อัจฉริยะและค้นหาอุปกรณ์อีกครั้งบน Alexa

ตรวจสอบว่าเราเตอร์ของคุณเชื่อมต่อกับอินเทอร์เน็ตหรือไม่ แล้วลองอีกครั้ง

i สำหรับข้อมูลเพิ่มเติมเกี่ยวกับประเทศที่ Amazon Alexa ให้บริการ โปรดดูเว็บไซต์ทางการของ Amazon Alexa

2. ใช้ Google Assistant

เมื่อใช้กับ Google Assistant คุณสามารถเปิดการใช้งานอุปกรณ์ EZVIZ และดูสทโดยการพูดคำสั่งเสียงทาง Google Assistant

จำเป็นต้องมีอุปกรณ์และแอปต่อไปนี้:

1. แอป EZVIZ ที่ใช้งานได้
2. ในแอป EZVIZ ปิด “การเข้ารหัสวิดีโอ” และเปิด “เสียง” ในหน้า การตั้งค่าอุปกรณ์
- 3.ทีวีที่เชื่อมต่อฟังก์ชัน Chromecast
4. แอป Google Assistant บนโทรศัพท์ของคุณ

เริ่มต้นใช้งานโดยทำตามขั้นตอนด้านล่าง

1. ตั้งค่าอุปกรณ์ EZVIZ และตรวจสอบให้แน่ใจว่ามีการทำงานอย่างเหมาะสมบนแอป
2. ดาวน์โหลดแอป Google Home จาก App Store หรือ Google Play™ แล้วเข้าสู่ระบบบัญชี Google ของคุณ
3. ที่หน้าจอ Myhome และ “+” ที่มุมซ้ายบน แล้วเลือก “ตั้งค่าอุปกรณ์” จากรายการเมนู เพื่อไปยังอินเทอร์เฟซการตั้งค่า
4. แตะ “ใช้งานร่วมกับ Google” และค้นหา “EZVIZ” แล้วคุณจะพบทักษะ “EZVIZ”
5. ป้อนชื่อผู้ใช้และรหัสผ่านของ EZVIZ แล้วแตะ ลงชื่อเข้าใช้
6. แตะปุ่ม อนุญาต เพื่ออนุญาตให้ Google เข้าถึงบัญชี EZVIZ ของคุณ เพื่อให้ Google สามารถควบคุมอุปกรณ์ EZVIZ ของคุณได้
7. แตะ “กลับไปยังแอป”
8. ทำตามขั้นตอนข้างต้นเพื่อทำการอนุญาตให้เสร็จสมบูรณ์: เมื่อการซิงโครไนซ์เสร็จสมบูรณ์ บริการ EZVIZ จะแสดงอยู่ในรายการบริการของคุณ หากต้องการดูรายการอุปกรณ์ที่เข้ากันได้ของบัญชี EZVIZ ให้แตะไอคอนบริการ EZVIZ
9. ให้ลองส่งคำสั่ง ใช้ชื่อกล้องที่คุณสร้างไว้เมื่อตั้งค่าระบบ

ผู้ใช้สามารถจัดการอุปกรณ์เป็นรายการเดี่ยวหรือเป็นกลุ่มก็ได้ การเพิ่มอุปกรณ์ไปยังห้องช่วยให้ผู้ใช้สามารถควบคุมกลุ่มอุปกรณ์พร้อมกันโดยใช้คำสั่งเดียวได้ ดูข้อมูลเพิ่มเติมในลิงก์

<https://support.google.com/googlehome/answer/7029485?co=GENIE.Platform%3DAndroid&hl=en>

 สำหรับข้อมูลเพิ่มเติมเกี่ยวกับอุปกรณ์ โปรดดูที่ www.ezviz.com/th

ความคิดริเริ่มเกี่ยวกับการใช้ผลิตภัณฑ์วีดีโอ

เรียนผู้ใช้ EZVIZ คุณค่า,

เทคโนโลยี สิ่งผลคือชีวิตของเราในทุกรูปแบบ ในฐานะบริษัทเทคโนโลยีที่มุ่งมองไปข้างหน้า เราจึงตระหนักถึงบทบาทที่เทคโนโลยีมีต่อการปรับปรุงประสิทธิภาพและคุณภาพชีวิตของเรามากขึ้น ในขณะที่ด้วยกัน เรายังทราบถึงความเสียหายที่อาจเกิดขึ้นจากการใช้งานที่ไม่เหมาะสม ยกตัวอย่างเช่น ผลิตภัณฑ์วีดีโอสามารถบันทึกภาพที่แท้จริง เต็มรูปแบบ และชัดเจน ดังนั้นผลิตภัณฑ์วีดีโอจึงมีคุณค่าอย่างยิ่งในการแสดงให้เห็นถึงความจริง อย่างไรก็ตามการแจกจ่าย การใช้ และ/หรือการประมวลผลของบันทึกวีดีโออาจไม่เหมาะสมอาจละเมิดความเป็นส่วนตัว สิทธิและผลประโยชน์ของผู้คน

นั่นหมายความว่า จะสร้างนวัตกรรมใหม่เพื่อการสร้างประโยชน์ เราใน EZVIZ ขอให้ผู้ใช้ทุกคนใช้ผลิตภัณฑ์วีดีโออย่างเหมาะสมและมีความรับผิดชอบ เพื่อสร้างสภาพแวดล้อมที่ดีโดยการปฏิบัติและการใช้งานที่เกี่ยวข้องทั้งหมดจะสอดคล้องกับกฎหมายและระเบียบที่ใช้งาน รองรับผลประโยชน์และสิทธิของบุคคล และส่งเสริมคุณธรรมทางสังคม นี่คือการร่วมมือของ EZVIZ ที่เราขอให้ความสนใจของคุณ:

1. แต่ละบุคคลมีความคาดหวังที่สมเหตุสมผลในการเป็นส่วนตัว และการใช้ผลิตภัณฑ์วีดีโอไม่ควรขัดแย้งกับความคาดหวังที่สมเหตุสมผลดังกล่าว ดังนั้นควรจะแสดงป้ายเตือนที่ชัดเจนเกี่ยวกับขอบเขตการตรวจสอบในลักษณะที่เหมาะสมและมีประสิทธิภาพ เมื่อติดตั้งผลิตภัณฑ์วีดีโอในพื้นที่สาธารณะ สำหรับพื้นที่ที่ไม่เป็นสาธารณะ ต้องประเมินสิทธิและผลประโยชน์ของผู้เกี่ยวข้องอย่างรอบคอบ รวมถึงแต่ไม่จำกัดเพียงการติดตั้งผลิตภัณฑ์วีดีโอหลังจากได้รับความยินยอมจากผู้เกี่ยวข้องเท่านั้น และไม่ติดตั้งผลิตภัณฑ์วีดีโอที่มองเห็นได้สูงโดยไม่มีผู้นั่ง
2. ผลิตภัณฑ์วีดีโอบันทึกภาพเหตุการณ์จริงในช่วงเวลาและพื้นที่ที่เฉพาะเจาะจง ผู้ใช้จะต้องระบุบุคคลและสิทธิที่เกี่ยวข้องกับขอบเขตนี้อย่างสมเหตุสมผลล่วงหน้า เพื่อหลีกเลี่ยงการละเมิดกฎหมายบุคคล ความเป็นส่วนตัวหรือสิทธิทางกฎหมายอื่น ๆ ของผู้อื่นในขณะที่ปกป้องตัวเองมาผลิตภัณฑ์วีดีโอ โดยเฉพาะถ้าคุณเลือกเปิดใช้งานฟังก์ชันบันทึกเสียงบนกล้องของคุณ มันจะจับเสียง รวมถึงการสนทนา ภายในระยะการตรวจสอบ เราขอแนะนำให้การประเมินอย่างละเอียดเกี่ยวกับแหล่งเสียงที่อาจเกิดขึ้นในระยะการตรวจสอบเพื่อเข้าใจความจำเป็นและความเหมาะสมอย่างเต็มที่ก่อนที่คุณจะบันทึกชั้นการบันทึกเสียง.
3. ผลิตภัณฑ์วีดีโอที่สร้างขึ้นจะสร้างข้อมูลเชิงวิเคราะห์จากภาพจากกล้อง ซึ่งอาจรวมถึงข้อมูลชีพจรเช่นภาพใบหน้า - ตามการเลือกคุณสมบัติของผู้ใช้. ข้อมูลเช่นนี้สามารถใช้หรือประมวลผลเพื่อใช้งานได้ ผลิตภัณฑ์วีดีโอเป็นเครื่องมือเทคโนโลยีเท่านั้น ซึ่งไม่สามารถปฏิบัติตามมาตรฐานทางกฎหมายและจริยธรรมใดเหมือนมนุษย์ในการนำข้อมูลไปใช้ตามกฎหมายและถูกต้องวิธีและวัตถุประสงค์ของผู้ควบคุมและใช้ข้อมูลที่สร้างขึ้นเป็นสิ่งที่สำคัญ ดังนั้น ผู้ควบคุมข้อมูลจะต้องไม่เพียงเชื่อฟังกฎหมายและระเบียบที่ใช้บังคับอย่างเคร่งครัดเท่านั้น แต่ยังต้องเคารพถึงกฎระเบียบที่ไม่บังคับอย่างรวมถึงสนธิสัญญาระหว่างประเทศ มาตรฐานทางจริยธรรม ประเพณีวัฒนธรรม ความเรียบร้อยของสาธารณะ และประเพณีท้องถิ่น นอกจากนี้เราควรมีความสำคัญในการคุ้มครองความเป็นส่วนตัวและสิทธิในการถ่ายภาพ และสิทธิอื่น ๆ ที่เป็นสมควร
4. ข้อมูลผลิตภัณฑ์วีดีโอที่สร้างขึ้นอย่างต่อเนืองโดยอัตโนมัติมีความสำคัญและมีความต้องการอื่น ๆ ของผู้มีส่วนได้ส่วนเสียต่าง ๆ ดังนั้น มันสำคัญมากที่จะรักษาความปลอดภัยของข้อมูลและป้องกันผลิตภัณฑ์จากการถูกที่เชิงชั่วร้ายทุกผู้ใช้และผู้ควบคุมข้อมูลควรดำเนินมาตรการที่เหมาะสมและจำเป็นทั้งหมดเพื่อเพิ่มประสิทธิภาพในด้านความปลอดภัยของผลิตภัณฑ์และข้อมูล โดยหลีกเลี่ยงการรั่วไหลข้อมูล การเปิดเผยข้อมูลอย่างไม่ถูกต้องหรือการใช้ข้อมูลอย่างไม่เหมาะสม ซึ่งรวมถึงการตั้งค่าควบคุมการเข้าถึง การเลือกโครงสร้างสภาพแวดล้อมเครือข่ายที่เหมาะสมที่สุดสำหรับผลิตภัณฑ์วีดีโอ ที่เชื่อมต่อ การสร้างและปรับปรุงความปลอดภัยของเครือข่ายอย่างต่อเนื่อง
5. ผลิตภัณฑ์วีดีโอมีส่วนสำคัญในการเสริมสร้างความปลอดภัยในสังคมของเรา และเราเชื่อว่าพวกเขาจะยังคงมีบทบาทที่ดีในด้านต่าง ๆ ของชีวิตประจำวันของเราต่อไป การพยายามใด ๆ ในการใช้งานผลิตภัณฑ์เหล่านี้เพื่อละเมิดสิทธิมนุษยชนหรือมีส่วนร่วมในกิจกรรมที่ผิดกฎหมายเป็นการขัดข้องกับความสำคัญของคุณค่าในนวัตกรรมเทคโนโลยีและการพัฒนาผลิตภัณฑ์ เราขอเสนอให้ผู้ใช้ทุกคนสร้างวิธีและกฎเกณฑ์ของตนเองในการประเมินและตรวจสอบการใช้ผลิตภัณฑ์วีดีโอ เพื่อให้แน่ใจว่าผลิตภัณฑ์เหล่านี้ถูกใช้อย่างถูกต้องอย่างมีความตั้งใจและด้วยความคิดถึง